

京都アートスクール 留学生コース

KYOTO ART SCHOOL'S
INTERNATIONAL STUDENT
PROGRAMS

2022-23 案内



合格之路

来实现

合格之路

京都予美学校
留学生课程

来实现

合格之路

详尽的计划 来实现

※通过面谈，为每一个同学作出因材施教的备考计划。

合格之路

丰富的信息 来实现

※京都予美学校储备了多年以来各个大学的考试方式，
出题倾向等重要的备考信息。

合格之路

日本的预备校 来实现

※对于想要来日本留学的大家来说，在日本的美术学校学习
会有很大的优势。

网络授课可能

实技 演练 课程

大学入学考试
铅笔素描等
绘画技巧的考试对策

• 实技演练课程的特点

初学者也可以参加。
海外与日本的实技考试有若干不同点。实技演练授课是针对日本美术、艺术类大学的绘画考试而开展的绘画技法强化课程。对于广大留学生来说，也是考取日本美术、艺术类大学的必要课程。实技演练课程主要通过 < 课程导入 >、< 集中制作 / 中途指导 >、< 最终讲评 > 这样的流程进行。并且会依照各个大学的考试形式与内容，制定相应的演练课题。每个月的 36 小时的授课时间，无论是选择走读授课、还是网络授课，均可根据自身情况自由支配与选择，可以边上日语学校边进行绘画技能的提高。

描写 / 素描



关于 < 描写 / 素描 > 考试

将分发的多数且不同种类的静物素材摆在桌面上进行描画，或者是围绕着已经摆放好的大型静物进行描画，是日本的美术、艺术类大学的描写 / 素描考试的两种常见形式。考试时间从短至 3 小时，到长至 12 小时 < 每天 6 小时，一共两天 > 都有。评价的标准为考生是否具备基本的观察能力，以及成熟的画面表现力。日本的绝大多数美术、艺术类大学都会采取这种实技考试的方式。



关于 < 插画制作 / 漫画制作 > 考试

围绕分发的素材，词汇等要素创作数页的短篇漫画，或者是创作单张的插画。制作时间基本在 3 小时 - 4 小时之间。漫画制作的场合，需要体现出个人的短篇故事描绘，以及个人独特的分镜，构图，台词配置等能力。角色设计的场合，不单纯只是角色外形上的设计与描绘，角色的设计要素该如何表述也是课题测试的一项重要环节。因此，无论是插画还是漫画，日常的练习都是必不可少的。



关于 < 综合型选拔 > 考试

以实际参加各个美术、艺术类大学的体验课程，在充分理解了大学的教学理念与授课内容之后再决定是否入学的考试方式。体验授课的内容会根据学科和各个专业的不同而有所区别，将相关的体验内容，考试情报等信息提前公开的美术、艺术类大学也有很多。体验课程并非单纯的参加授课，围绕授课内容展开的发表、小组讨论等环节，都需要考生通过日语来表达个人的想法和观点。根据各个美术、艺术大学与其相关专业的不同，也有素描授课，漫画制作 / 插画制作课程等内容。

• 关于学费 ※表示金额含税

实技班

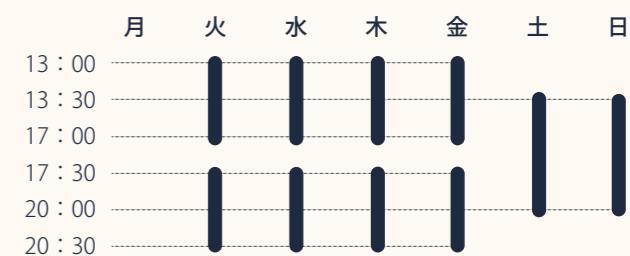
每个月 36 小时 实技演练
(走读课程、网络课程均可)

一个月 77000 日元
三个月 220000 日元

关于入学金

最初申请入学时需提交 22000 日元作为入学金。

• 教室利用时间 (当面课程、线上课程)



※依据京都予美学校的开讲时间

面对面 指导 课程

大学编入考试
硕士研究生考试
预备研究生考试
作品集制作
研究计划书写作
以及面试对策
等相关指导

• 面对面指导课程的特点

编入考试，预备研究生考试，硕士研究生考试需要提出作品集，并且进行面试考试。需要将到目前为止的作品制作成具有个人魅力的作品集。因此，面对面指导课程的指导教员不仅有日籍教师，也有已经就读于日本各大美术、艺术院校的硕士研究生教师。担心日语水平不足的留学生们也可以在初期备考阶段就进入美术预备校接受专业指导。以编入生、预备研究生，硕士研究生考试合格为目标，进行每月 8 次，每次 45 分钟的 1 对 1 面对面指导。面对面指导课程也提供网络授课的形式，即便离学校很远也可以安心接受各项指导。

作品集



关于作品集

不同于大学的实技考试，需要将平时创作的作品整理成一本完整的作品集并向大学提出。作品集的制作形式自由，没有严格的规定。不仅有只通过作品集的内容判断是否合格的考试方式，也有通过面试阐述作品集的内容以及自我介绍与发表的考试方式。作为了解和评判考生是如何取材并进行创作的参考资料，作品集需要将一定时期的作品收纳其中。不仅仅是作品本身的排列与展示，创作过程中的各种取材与灵感，也可以放入作品集。

研究计划书 小论文

关于研究計畫書、小論文

研究计划书是硕士研究生考试，预备研究生考试时必须提出的重要内容之一。主要阐述具体的研究内容和计划。所研究的内容需要包含于大学教授可指导的内容范围之内，并且要将具体的研究计划明确的传达给大学教授。特别是美术、还有设计等相关领域，不仅仅是个人作品的创作，还需要加入作品发表，实际运用等与社会产生联系的各种活动企划等内容。根据学校的不同，硕士研究生的入学考试会有根据命题，在 1-2 小时内用日语进行阐释，书写 800-2000 字的小论文等内容。

面试辅导



关于面试

20-30 分钟左右的面试形式的考试。有 1 对 1 面试，也有团体面试的情况。面试的具体内容因科系与专业而有所不同。从志愿理由到至今为止的各种创作，研究成果的解说，包括入学之后的计划预定，都是面试考试的重点项目。现在，京都的各美术、艺术大学均无法提供和受理日语以外的面试，因此，掌握必要的日语交流能力是面试考试的必要前提。

• 关于学费 ※表示金额含税

面对面指导班

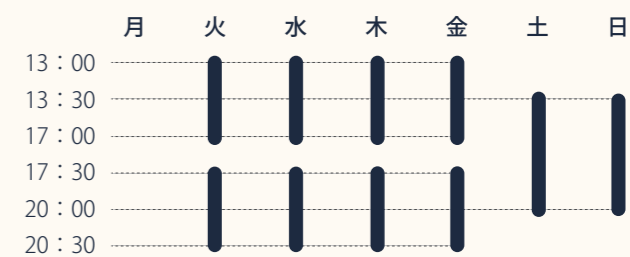
每个月 8 次面对面指导
(走读课程、网络课程均可)

一个月 77000 日元
三个月 220000 日元

关于入学金

最初申请入学时需提交 22000 日元作为入学金。

• 教室利用时间 (当面课程、线上课程)



※依据京都予美学校的开讲时间

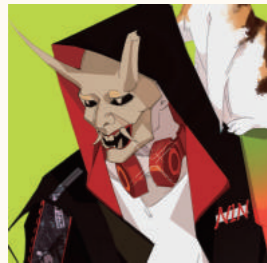
合格者的话



汪晨艺

京都艺术大学 情报设计专业
视觉交流设计方向

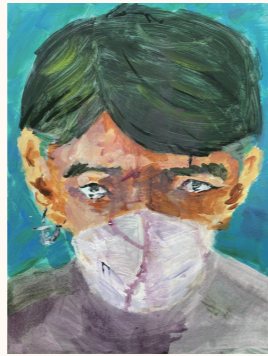
在京都予美学校学习的期间、我接受了日本的素描画法以及如何书写自我介绍等内容的指导课程。非常感谢各位老师对我的帮助、让我拿到了京都艺术大学情报设计学科视觉传达设计专业的合格。在高中阶段、我并没有系统地接受过美术技能方面的训练，更别说中国和日本对于画法以及风格、各项考试的形式和评判方法是不一样的。因此、刚来到日本的时候，面对考学、真的是心有余而力不足。但是、通过京都予美学校的各位老师系统地指导，无论是画速写还是做设计、都有了很大的进步。这里的老师们的上课方式非常有趣、因此很容易就能进入到深入学习的状态。并且、可以实实在在地与日本人老师进行课题以及创作内容的讨论和交流、对于我的沟通能力还有实际应用日语能力的帮助、是不言而喻的。



王子瑜

京都艺术大学 角色设计专业
角色设计方向

非常感谢京都予美学校的帮助、让我顺利地拿到了京都艺术大学角色设计学科角色设计专业的合格。尽管在我刚来日本的时候、对于日本的素描画法完全不了解，可通过为期数月的学习、已经逐渐将日本的素描技巧掌握了起来。京都予美学校的各位指导老师不仅活泼有趣、也非常乐于助人。每当我的作品暴露出问题的时候、他们都会给我耐心地进行指导并给出修改的建议。在这里、我的进步非常迅速，特别是通过综合型选拔考试的对策训练、不仅让我的绘画技能更进一步、也让我的日语实际交流水平有了全方位的提升。



刘泳林

京都艺术大学 美术工艺专业
日本画方向

通过京都予美学校留学生课程的学习、我的绘画能力得到了很好得锻炼和延伸。并且、审美能力也得到了很好得培养。这里的老师们非常具有责任感也很有耐心，并且在与老师们进行日常对话的过程中、我也不知不觉地逐渐可以与日本人的老师还有同学们一起沟通和交流了。正是这每一点一滴的进步、帮助我最终拿到了京都艺术大学美术工艺学科日本画专业的合格。



庄轩

成安造形大学 空间设计专业
居住环境设计方向

刚来到日本的时候、对于自己究竟想要学什么专业真的很迷茫。直到我参加了京都予美学校的留学生课程以后、我才发现对于美术这个学科有了崭新的定义和认识。那种照抄老师们的板书死记硬背的学习观念在日本是行不通的。尤其是在京都、日常生活中处处充满着艺术的气息和氛围。在京都予美学校学习的经历、让我感激不尽。请让我把我的学习心得还有体会分享给大家。

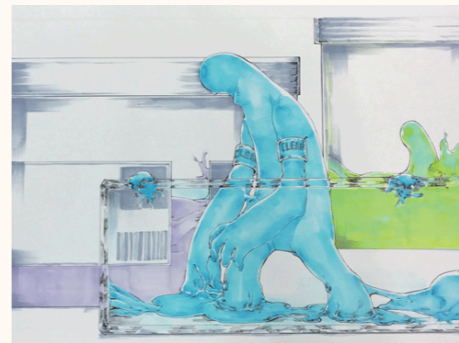
首先、兴趣是促成让我想要去学习美术这个学科的基本要素。京都予美学校的课程不仅充分发挥了日本的美术教育独有的魅力、在授课内容上通过考试情报的分享和教学方法的改良，不断地刺激着大家培养出了对于美术学科的学习兴趣。我认为应该努力地去把这种培养起来的兴趣持续转化成想要进一步学习的热情。并且、留学生课程的内容也和大家的日常生活息息相关，并且强调如何利用这些知识和技能去美化我们的日常生活。这种让学生们在实际的日常生活中领悟美术这个学科的独特价值的授课方式、帮助我顺利地拿到了成安造形大学空间设计领域居住环境设计专业的合格。



1.



2.



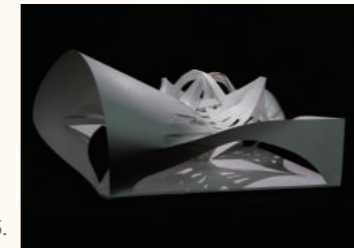
3.



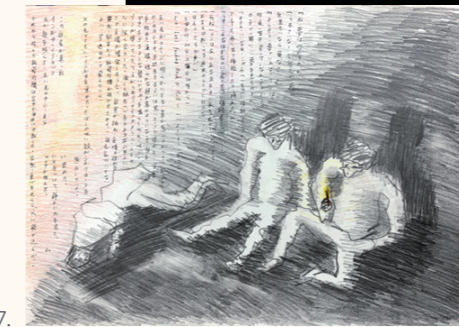
4.



6.



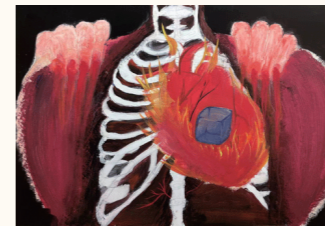
5.



7.



8.



9.

学生作品

1. 文化服装学院工科专门课程服装高度专门士科 外国人留学生考试 服装设计自主制作作品 2. 京都艺术大学角色设计学科角色设计专业 综合选拔型考试 合格再现作品 3. 京都精华大学漫画学部角色设计专业 体验授课型考试 对策课题作品 4. 京都艺术大学情报设计学科视觉传达设计专业 综合选拔型考试 合格再现作品 5. 京都艺术大学环境设计学科建筑设计专业 综合选拔型考试 对策课题作品 6. 京都精华大学设计学部建筑设计专业 体验授课型考试 对策课题作品 7. 武藏野美术大学造形构想学部映像学科 外国人留学生特别选拔 感觉测试对策课题作品 8. 多摩美术大学平面设计学科 外国人留学生选拔 铅笔素描对策课题作品 9. 京都艺术大学情报设计学科艺术插画设计专业 综合选拔型考试 对策课题作品

2022 年度合格实绩

留学生合格者合计 **42** 名 2022 年度 **19** 名 (截至 2022 年 03 月 10 日为止)

京都艺术大学 **8** 名

美术工艺学科 日本画专业 1 名
 美术工艺学科 染织专业 2 名
 美术工艺学科 综合造形专业 2 名
 角色设计学科 角色设计专业 1 名
 情报设计学科 视觉传达设计专业 1 名
 情报设计学科 艺术插画设计专业 1 名

京都精华大学 **4** 名

艺术学部 造形学科 1 名
 漫画学部 角色设计专业 1 名
 漫画学部 故事漫画专业 1 名
 设计学部 艺术插画专业 1 名

日本电影大学 **1** 名

技术系 摄影照明专业 1 名

成安造形大学 **4** 名

艺术学科 美术领域 当代艺术专业 2 名
 艺术插画领域 艺术插画设计专业 1 名
 空间设计领域 居住环境设计专业 1 名

仓敷艺术科学大学 **2** 名

设计领域 插画设计专业 1 名
 设计领域 时尚・染织设计专业 1 名

田和 篤
 東京造形大学 绘画专业 毕业
 格拉斯哥艺术学院 研究生课程艺术专业 毕业



虽然设计和美术可以自由的表现，但是考试有考试的规则。不管是关西、关东、还是海外都有相应的规则。想要通过绘画自由表现的人，先要把考试的规则学习运用起来吧。



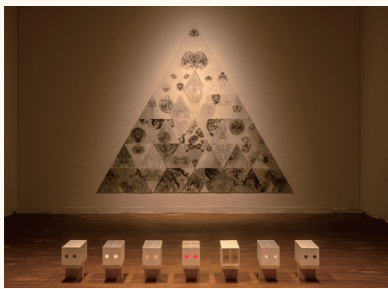
寺村 利规
 京都艺术大学 研究生课程
 艺术表现专攻油画专业 毕业



虽然我的专业是油画，但对其他专业也很有兴趣，平时也研究其他的美术专业门类。可以应对各种类型的考试。不管是什么专业的问题都可以与我讨论。我很荣幸可以帮助到想要来日本学习的你。



何 林峰
 京都艺术大学 博士课程艺术研究科 (满期退学)
 京都艺术大学 研究生课程
 艺术表现专业综合造形专业 毕业



大家好，我是何林峰。大家叫我卡卡也可以。从本科开始、直到大学院，我尝试过各种各样的创作方式。自 2018 年开始就在美术预备校担任进学讲师的职务，无论是进学，还是留生活，或者是有不安的时刻，都希望大家不要客气来找我咨询。为了能够更好的帮助大家，我自己每天也在持续进化中。请大家多多指教。

SUPPORT TEAM



周 逸香
 京都市立艺术大学
 博士课程 在读
 北京工业大学 毕业



京都市立艺术大学院漆工在读。
 请多指教。



贺 兰
 京都市立艺术大学
 博士课程 在读
 中国美术学院 毕业

大家好，我是就读于京都市立艺术大学院漆艺专业的中国留学生贺兰。我毕业于中国美术学院，在中国杭州的画室有三年以上的工作经验。我会从日语和专业两方面尽我所能给予你帮助，请多指教。



艺术设计类大学一览

留学生课程将针对以下所有大学、大学院的各项考试科目提供系统、专业的升学指导

● 国公立大学 (公立短期大学)

- 札幌市立大学
- 秋田公立美术大学
- 长冈造形大学
- 富山大学
- 群馬大学
- 筑波大学
- 东京艺术大学
- 静岡文化艺术大学
- 金泽美术工艺大学
- 爱知县立艺术大学
- 名古屋市立大学
- 滋贺县立大学
- 京都工艺纤维大学
- 京都市立艺术大学
- 大阪教育大学
- 神戸大学
- 冈山县立大学
- 尾道市立大学
- 广岛市立大学
- 佐贺大学
- 大分县立艺术文化短期大学
- 冲绳县立艺术大学
- 东京学艺大学
- 东京都立大学

● 私立大学

- 东北工科大学
- 东北工艺大学
- 文星艺术大学
- 武蔵野美术大学
- 多摩美术大学
- 东京造形大学
- 女子美术大学
- 横浜美术大学
- 名古屋艺术大学
- 名古屋造形大学
- 成安造形大学
- 京都美术工艺大学
- 京都精华大学
- 京都艺术大学
- (旧 京都造形艺术大学)
- 嵯峨美术大学
- 大阪艺术大学
- 神戸艺术工科大学
- 仓敷艺术科学大学
- 日本大学
- 大阪成蹊大学
- 九州产业大学
- 崇城大学
- 星槎道都大学
- 文化学园大学
- 爱知产业大学
- 名古屋学艺大学
- 明星大学
- 宝塚大学
- 东海大学
- 桜美林大学

申请方法

京都予美学校的留学生课程可通过官方网站进行申请。



从这里申请

点击按钮，进入京都予美学校留学生课程申请页面。

【课程申请的流程】

登录课程申请主页、选择对应课程填写并提交网络申请。

网络申请受理后学校会寄送学费汇款单。

请根据汇款单的指示进行学费缴纳。

学费缴纳确认完毕后、课程开始。

※对于授课方式、内容等有任何疑问の場合，请利用 WeChat、邮件或者致电京都予美学校进行详询。

入学者必读

关于留学生课程入学相关的介绍和注意事项
请务必在入学前确认以下全部内容

A 关于入学

课程可以每月或者根据套餐申请报名。

B 关于画具，画纸，静物素材的费用

必要的画具画材请自行准备。也可以在学校购买或者订购画具画材。画纸和授课中使用的部分静物素材也可以在学校购买。根据课题内容，部分静物素材需要自行准备。

■关于画具画材的订购

如果出现学校的画具画材库存不足导致缺货，或者想要统一购买的情况，可以通过学校进行订购。在专用的订单纸上填好必要的画具画材的名称，种类和数量提交给老师即可。画具画材到货时间为订单提交后大约一周左右。画具画材的购买费用请持寄送的汇款单到银行汇款。

C 关于缺席和迟到

出席的日期和时间记录在学校的出欠管理文件夹里。如要请假，请务必在授课开始前联系事务局。

D 关于学费的缴纳方法

学费仅通过银行汇款缴纳。提交申请后，学校会寄送请求书及汇款书，请在汇款期限之前进行缴纳。学费一经提交原则上不予

退还。若错过汇款期限请务必与事务局进行联系。

E 关于班级变更

如果想要班级变更，请于变更开始日期一个月之前向事务局或者实技教师提出申请。

F 关于退学

如果想要中途退学，请于退学希望日期一个月之前向事务局或者实技教师提出申请。在与各教师长进行面谈之后，提交学校发行的退学申请书。因为中途退学导致学费退还的场合，退还学费以月为单位进行计算。比如 8 月下旬提交退学申请的场合，将退还 10 月之后的学费。8 月和 9 月的学费不予退还。学费退还时，适用的各种优惠折扣金额将被扣除。同时，需要向事务局提交 2000 日元的退学申请手续费。

G 关于退款手续

若在入学申请提出后再提出推荐入学制度的“推荐书”，请于入学后的一个月之内提出“推荐书”。※每月月末为止提出的退款申请将于下一个月的 15 日以后退还。

※例如 4 月 28 日提出，那么退款日为 5 月 15 日以后。(汇款或现金支付)

联系方式

电话 01208-01209
邮件 ask@artschool.kyoto

留学生课程官方账号

留学生课程的官方账号
随时更新日本的大学及
美术相关信息。



小红书



微博



微信



知乎



LAiK

入学推薦書

西曆 年 月 日

京都アートスクール 学長殿

下記の者、向上心に富み、貴予備校への入学を希望しておりますのでここに推薦いたします。

入学希望者氏名

推薦者ご氏名

推薦制度のご案内

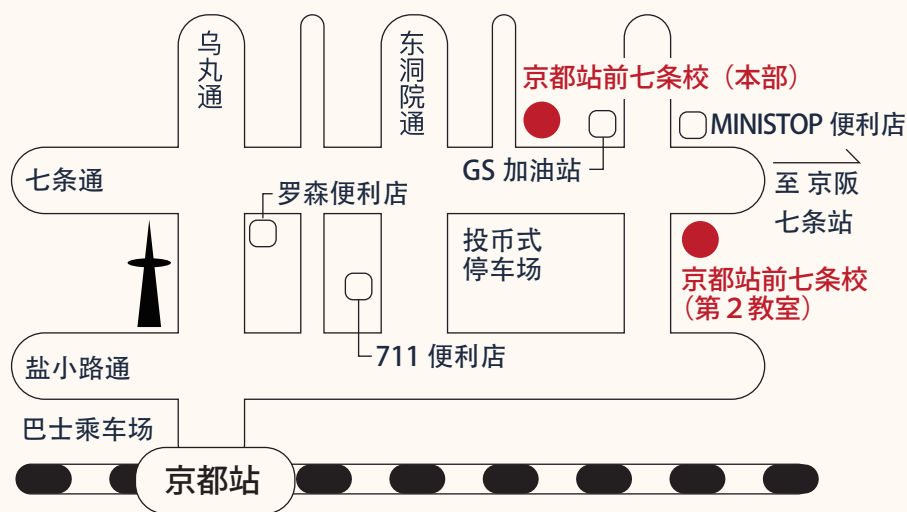
指導上の相談、授業報告など、先生と連携を取らせていただくための制度です。はじめて本学へ入学される方で、日本語学校の先生、スタッフの方からご推薦を受けた留学生に対して、入学金を免除させていただき、経済的負担を軽くしたいと考えます。本校の主旨をご理解の上、ご推薦をお願いする次第です。
※願書提出と同時に、もしくは1ヶ月以内に提出ください。

日本語学校名

推薦者ご所属 (○をつけてください): 担任 ・ 進路 ・ その他 ()

教室指南

京都站前七条校（总部）
京都站前七条校（第2教室）



交通指南

JR（京都）下车 步行约 5 分

京都市营地下铁（京都）下车 步行约 5 分

京阪电车（七条）下车 步行约 10 分

学校地址

京都站前七条校（总部）：邮政编码 600-8146 京都市下京区材木町 497-4 第 1 增井大楼 2F/3F/4F

京都站前七条校（第 2 教室）：邮政编码 600-8146 京都市下京区材木町 483 第 2 增井大楼 2F