

京都アートスクール 留学生コース

KYOTO ART SCHOOL'S
INTERNATIONAL STUDENT
PROGRAMS

2022-23 案内



合格への道は

でつくる

合格への道は

ask 留学生コース

でつくる

合格への道は

綿密な計画

でつくる

※面談を重ね、学生1人1人に
適した受験計画を提案します。

合格への道は

豊富な情報

でつくる

※京都アートスクールでは
過去の出題傾向、各大学の選抜内容、
など豊富な情報を日々蓄えています。

合格への道は

日本の予備校

でつくる

※日本への留学を希望されているみなさんにとって、
日本の画塾で学ぶことは様々なメリットがあります。

オンラインで受講可能！

実技 演習 クラス

学部受験
鉛筆デッサンなどの
実技受験対策

・実技演習クラスの特徴

初心者の方でも大丈夫です。
受験実技は、海外と日本で若干異なります。実技演習クラスの授業は、日本の芸大美大受験に特化した授業内容であり、留学生の皆さんが日本の芸大美大に合格するために必要な授業内容です。実技演習クラスは、「導入授業」→「制作・指導」→「講評」の流れで進めます。各大学の受験様式に併せて、個別に課題を設定します。日本語学校に通いながら、月に36時間で無理なく通学もしくはオンラインで参加し、スケジュールを自由に組むことができます。

描写 鉛筆デッサン



描写、鉛筆デッサンとは

複数個の異なるモチーフが与えられ、それを卓上に配置し描くものや、既に組まれた大型のモチーフをイーゼルで囲んで描くスタイルがあります。試験時間は、短いもので3時間程度から、長い試験では12時間（6時間ずつ2日間）に及びます。受験者の基礎的な観察力と表現力の成熟度を評価する入試として、多くの芸大美大で執り行われる実技入試です。



マンガ イラスト

イラスト制作、マンガ制作とは

モチーフや、言葉のお題が与えられ、そこから物語を考えて数ページのマンガを描く形式や、1枚のイラストを描く形式などがあります。制作時間は3時間から4時間程度です。マンガの場合、物語を考え短編にまとめる力や、コマ割りなど、オリジナルマンガのネーム制作が課されます。キャラクター制作の場合、表面的なキャラクターの表現だけでなく、キャラクターの設定表を記述する課題もあります。どちらも普段からある程度描きこなれていることが重要です。



総合型選抜

総合型選抜とは

大学授業を体験し、大学の学びを理解したうえで入学の意思を決めることができる入学試験です。体験授業内容は、学科やコースによって異なりますが、事前に大学が内容を入試案内等で公表することが多いです。授業に参加するだけでなく、授業内容の発表やグループワークなど、日本語を使って自分の考えを相手に伝えるコミュニケーション力が必要になります。大学やコースによっては、デッサンの授業や、マンガやイラスト制作を行う授業もあります。

・学費について ※税込み

実技演習クラス

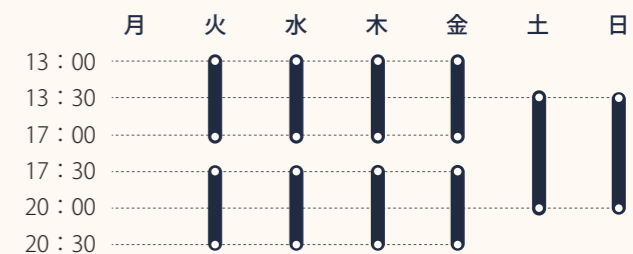
1ヵ月 36時間の実技演習
(通学、オンライン)

1ヶ月受講料 77,000円
3ヶ月パック受講料 220,000円

入学金について

入学金として、初回申込時のみ22,000円が必要です。

・受講可能な時間帯 (教室、オンライン)



※アートスクールの開講時間によります

オンラインで受講可能！

対面 指導 クラス

学部受験・編入
大学院／研究生
ポートフォリオ作成
研究計画書作成指導
面接対策

・対面指導クラスの特徴

編入学や研究生入試や大学院入試では、ポートフォリオを提出し、面接を受ける入試が基本です。これまでの活動を、魅力的なポートフォリオに仕上げる必要があります。そのために、対面指導クラスの特徴は、日本人講師と、大学院に通う専門性を持つ外国人講師とが連携して指導にあたります。日本語に不安な留学生であっても、美術系予備校の強みを活かした専門指導を、早めから受講し準備をすることが可能です。月8回(1回45分)の対面指導で編入学、研究生、大学院合格を目指します。オンラインでの受講も可能ですので、遠方の方でも参加していただけます。

ポート フォリオ



ポートフォリオとは

大学で実技制作する入試と異なり、普段の制作を1冊のファイルにまとめたものを大学へ提出します。ファイルの構成は自由で、特に決まった形式があるわけではありません。ファイルの内容だけで判断される入試もあれば、ファイルをもとに、面接で自己アピールする形式の入試もあります。普段より受験者がどのようなことに取り組んでいるかを計るための資料として、ある程度の期間の作品をまとめるべきでしょう。作品の羅列だけでなく、制作に至るまでの取材や、アイデア等を含め構成することも可能です。



研究計画書 小論文

研究計画書、小論文とは

研究計画書とは、大学院入試や、研究生入試で提出が必要な、具体的な研究内容について記す計画書です。研究内容は、大学の教員が、指導できる研究領域の内容である必要があります。また、具体的な研究方法についての計画を申請する意味を持ちます。特に、美術やデザイン分野においては、制作面だけでなく、発表を通じた社会的な活動計画を盛り込むことが重要になります。大学院入試によっては、800字～2000字の小論文を課す入試もあります。入試ではテーマが与えられ、1時間～2時間で日本語記述の問題が課されます。

面接入試



面接入試とは

大学授業を体験し、大学の学びを理解したうえで入学の意思を決めることができる入学試験です。体験授業内容は、学科やコースによって異なりますが、事前に大学が内容を入試案内等で公表することが多いです。授業に参加するだけでなく、授業内容の発表やグループワークなど、日本語を使って自分の考えを相手に伝えるコミュニケーション力が必要になります。大学やコースによっては、デッサンの授業や、マンガやイラスト制作を行う授業もあります。

・学費について ※税込み

対面指導クラス

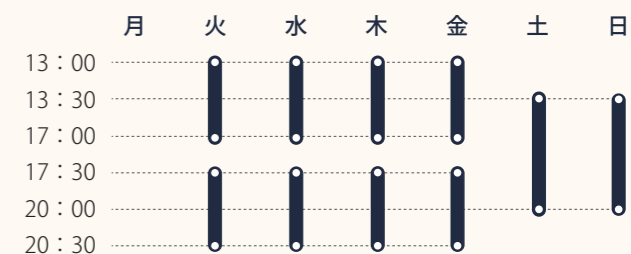
1ヵ月 8回の対面指導
(通学、オンライン)

1ヶ月受講料 77,000円
3ヶ月パック受講料 220,000円

入学金について

入学金として、初回申込時のみ22,000円が必要です。

・受講可能な時間帯 (教室、オンライン)



※アートスクールの開講時間によります

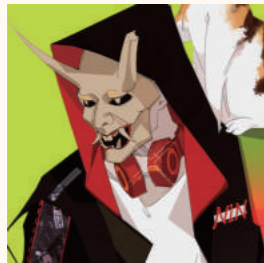
合格者の声



オウ シンゲイ

京都芸術大学 情報デザイン学科
ビジュアルコミュニケーションデザインコース

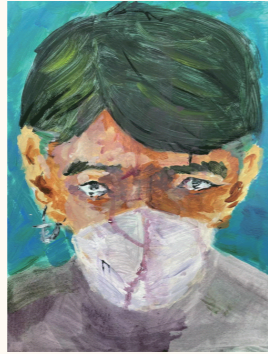
アートクラスで勉強した間、デッサンや自分アピールの書き方についての指導をもらいました。先生たちのおかげで、京都芸術大学に合格させていただきました。高校の時、専門の美術の練習を受けたことがなくて、しかも日本と中国の美術の風格は異なっています。日本に来たばかりの頃は恐ろしかったが、先生たちの辛抱強い指導した上で、デザインもスケッチもますます上手になりました。先生たちはみんなおもしろい人で、すぐに勉強状態に入ることができます。同時にまた直接日本人の先生と交流することができます。自分の話す力を鍛えて、私の日本語の対話に対してとても大きい助けがありました。



オウ シュ

京都芸術大学 キャラクターデザイン学科
キャラクターデザインコース

アートクラスのおかげで、京都芸術大学に合格させていただきました。私は日本に来たばかりの頃は日本のデッサンについて何も知らなかったが、ここで数ヶ月勉強するうちにほとんどのことを覚えた。ここの先生はみんな面白くて人を助けるのが好きで、私の作品に出てくる問題に対してアドバイスをしてくれるので、私の進歩はとても速いです。ここにも総合選抜と面接の対策があって、絵が上達しただけでなく、日本語の会話能力も上手になりました。



リュウ エイリン

京都芸術大学 美術工芸学科
日本画コース

留学生コースを通じて、私は自分の絵画の能力を鍛えました。そして観察と審美の能力も向上した。askの先生たちはとても責任感と忍耐力があって、先生たちの会話の中で、私の日本語のレベルと日本人と会話する能力がだんだんよくなりました。これは私を大学の試験に合格させた。



ショウ ケン

成安造形大学 空間デザイン領域
住環境デザインコース

日本に来たばかりの時、何をすればいいのか迷っていました。しかし私は ASK に行ってから、美術という学科について新しい認識ができて、美術は以前の先生が黒板に描いたのではなく、学生は台の下で絵を撮って、今の美術はすごい芸術で、生活の中でどこでも美術に満ちています。教育観念も否定されました礼は、美術に対する知識が向上した。とにかく今回の学習経験はとても勉強になりました。一言では言い尽くせません。以下は私の今回の学習体得です。

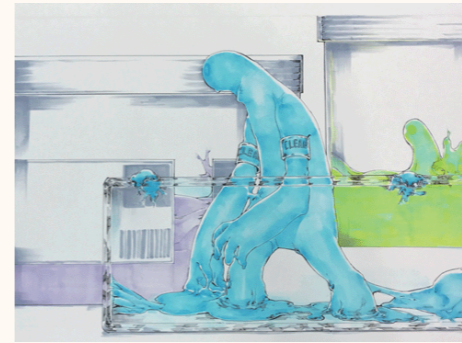
趣味は美術を学ぶ基本的なモチベーションです。授業では美術教育特有の魅力を十分に発揮し、授業内容が情勢と教育方式を表現することが学生の学習興味を刺激し、このような興味を持続的な感情態度に転化させるように努力すべきである。同時に美術課程の内容と学生の生活経験を密接に関連させ、-- 知識と技能が学生の生活美化を助ける役割を強調し、学生に実際の生活の中で美術の独特な価値を悟らせた。



1.



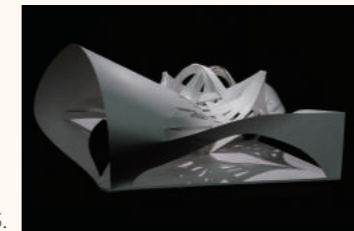
2.



3.



4.



5.



6.



7.



8.



9.

1. ファッションデザイン 自主制作作品
2. 京都芸術大学 キャラクターデザインコース 体験授業型選抜 合格作例
3. 京都精華大学 キャラクターデザインコース 体験授業型選抜対策
4. 京都芸術大学 ビジュアルコミュニケーションデザインコース 体験授業型選抜 合格作例
5. 京都芸術大学 環境デザイン学科 建築コース 体験授業型選抜対策
6. 京都精華大学 建築コース 体験授業型選抜対策
7. 武蔵野美術大学 造形構想学部 映像学科 外国人留学生特別選抜 感覚テスト対策課題
8. 多摩美術大学 グラフィックデザイン学科 外国人留学生コース 鉛筆デッサン対策課題
9. 京都芸術大学 イラストコース 体験授業型選抜対策

2022 年度合格実績

留学生合格者合計 **42** 名 2022 年度 **19** 名 (2022年 03月 10 日まで)

京都芸術大学 **8** 名

美術工芸学科 日本画コース 1名
 美術工芸学科 染織テキスタイルコース 2名
 美術工芸学科 総合造形コース 2名
 キャラクターデザイン学科 キャラクターデザインコース 1名
 情報デザイン学科 イラストレーションコース 1名
 情報デザイン学科 ビジュアルコミュニケーションデザインコース 1名

京都精華大学 **4** 名

芸術学部 造形学科 1名
 マンガ学部 キャラクターデザインコース 1名
 マンガ学部 ストーリーマンガコース 1名
 デザイン学部 イラストコース 1名

日本映画大学 **1** 名

技術系 撮影照明コース 1名

成安造形大学 **4** 名

芸術学科 美術領域 現代アートコース 2名
 イラストレーション領域 アートイラストコース 1名
 空間デザイン領域 住環境デザインコース 1名

倉敷芸術科学大学 **2** 名

デザイン領域 イラストレーションコース 1名
 デザイン領域 ファッション・テキスタイルコース 1名



田和 篤
 東京造形大学 絵画専攻 卒
 Glasgow School of Art Master of Fine Art 修了



デザインや美術は自由表現ですが、受験には受験のルールがあります。関西には関西、関東に関東、海外には海外のルールがあります。表現を目指す人は、まずそのルールを学びに来てください。



寺村 利規
 京都芸術大学 大学院
 芸術表現専攻洋画 修了



専門は油画ですが、他分野にも関心を持って、日々研究を進めています。多様な受験スタイルに対応します。なんでも聞いてください。日本で勉強したいと強く願う皆さんを、サポートできれば光栄です。

SUPPORT TEAM



何 林峰
 京都芸術大学 大学院 博士課程
 芸術研究科 芸術専攻 (満期退学)
 京都芸術大学 大学院 修士課程
 芸術表現専攻 総合造形領域 卒



大家好，我是何林峰。大家叫我卡卡也可以哦。从本科开始直到大学院，我尝试过各种各样的创作方式。自 2018 年开始就在美术预备校担任进学讲师的职务，无论是进学，还是留学生活，或者是有不安的时刻，都希望大家不要客气来找我咨询哦！为了能够更好的帮助大家，我自己每天也在持续进化中！还请大家多多指教哦！



周 逸喬
 京都市立芸術大学
 大学院 博士課程 在
 北京工業大学 卒



京都市立芸術大学院漆工在读。
 请多指教。



賀 蘭
 京都市立芸術大学
 大学院 博士課程 在
 中国美术学院 卒

大家好，我是就读于京都市立艺术大学院漆艺专业的中国留学生贺兰。我毕业于中国美术学院，在中国杭州的画室有三年以上的工作经验。我会从日语和专业两方面尽我所能给予你帮助，请多指教。



デザイン、美術を学べる大学一覧

留学生コースでは、以下すべての大学、大学院の受験対策に対応します。

●国公立大学 (公立短期大学)

- 札幌市立大学
- 秋田公立美術大学
- 長岡造形大学
- 富山大学
- 群馬大学
- 筑波大学
- 東京藝術大学
- 静岡文化芸術大学
- 金沢美術工芸大学
- 愛知県立芸術大学
- 名古屋市立大学
- 滋賀県立大学
- 京都工芸繊維大学
- 京都市立芸術大学
- 大阪教育大学
- 神戸大学
- 岡山県立大学
- 尾道市立大学
- 広島市立大学
- 佐賀大学
- 大分県立芸術文化短期大学
- 沖縄県立芸術大学
- 東京学芸大学
- 東京都立大学

●私立大学

- 東北芸術工科大学
- 東北工芸大学
- 文星芸術大学
- 武蔵野美術大学
- 多摩美術大学
- 東京造形大学
- 女子美術大学
- 横浜美術大学
- 名古屋芸術大学
- 名古屋造形大学
- 成安造形大学
- 京都美術工芸大学
- 京都精華大学
- 京都芸術大学
- 嵯峨美術大学
- 大阪芸術大学
- 神戸芸術工科大学
- 倉敷芸術科学大学
- 日本大学
- 大阪成蹊大学
- 九州産業大学
- 崇城大学
- 星槎道都大学
- 文化学園大学
- 愛知産業大学
- 名古屋学芸大学
- 明星大学
- 宝塚大学
- 東海大学
- 桜美林大学

(旧 京都造形芸術大学)

申込方法

京都アートスクール留学生コース
ホームページから申込できます。



お申込みはこちらから

のボタンをクリックし、京都アートスクール留学生コースお申し込みのページに移動してください。

【受講までの流れ】

申込フォームから申込

申込受付

請求書類発行

受講開始

不明点等は WeChat、メール、お電話で、問い合わせください

お問い合わせ

電話 01208-01209
メール ask@artschool.kyoto

留学生コース SNS

留学生コースでは、
各種 SNS で
日本の大学や美術に関する
情報を発信しています。



Xiaohongshu



Weibo



WeChat



Zhihu



LAiK

入学者必読

留学生コース入学に関する案内と注意事項

入学申込をされる前に必ず全項目をご確認ください

A 入学について

月ごと、またはパックでのお申込みとなります。

B 画材、画用紙、モチーフの費用について

必要な画材は各自でご準備ください。教室で画材を購入、注文することもできます。画用紙や授業で使用の一部モチーフについても教室にて購入していただけます。課題内容によっては「持参物」として持ってきていただくことがあります。

■画材の注文について

教室に画材の在庫が無い場合や、まとめて購入されたい場合は、画材を注文することができます。指定の注文書に、必要な画材を記入のうえ、ご提出ください。※注文書受け取りから画材が届くまで、約1週間ほどかかります。
※後日請求書、振込用紙を送付いたします。お振込みにてお支払いください。

C 遅刻・欠席について

遅刻・欠席される場合、必ず授業開始までに事務局へご連絡ください。

D 学費納入方法について

学費納入方法は「口座振込」に限ります。申込用紙ご提出後、請求書、振込用紙をお送りしますので、記載の期日までにお振込みください。

一旦納入された学費は原則として返金できませんのでご了承ください。

ください。万が一、振込期限を過ぎた場合、必ず事務局へご連絡ください。

E クラス変更について

クラス変更をご希望の場合、変更開始の1ヵ月前までに講師にお申し出ください。

F 退学について

途中退学をご希望の場合、退学希望日の1ヵ月前までに事務局または実技講師にお申し出ください。

講師と面談の上、本学発行「退学願」をご提出いただけます。途中退学による返金がある場合は、授業料は「月単位」となります。(8月下旬申し出の場合、10月以降の学費を返金いたします。8月、9月の学費は返金されません。)
また、適用された割引額(※1)と事務局手数料 2,000 円を差し引いた額を返金額とさせていただきます。

※1 継続入学入学金免除、推薦入学入学金免除「3ヶ月パック」割引分、「6ヶ月パック」割引分

G 返金手続きについて

推薦入学制度「推薦書」が願書提出以降になる場合、入学後1か月以内にご提出ください。

※毎月末日までの提出で翌月15日以降に返金いたします。

※たとえば4月28日にご提出の場合、5月15日以降となります。(振込か教室にて手渡し)

キリトリ

入学推薦書

西暦 年 月 日

京都アートスクール 学長殿

下記の者、向上心に富み、貴予備校への入学を希望しておりますのでここに推薦いたします。

入学希望者氏名

推薦者ご氏名

推薦制度のご案内

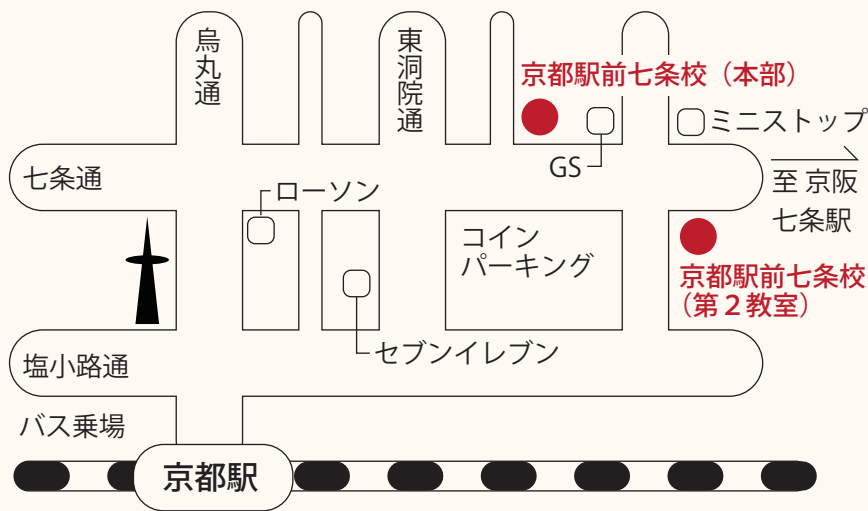
指導上の相談、授業報告など、先生と連携を取らせていただくための制度です。はじめて本学へ入学される方で、日本語学校の先生、スタッフの方からご推薦を受けた留学生に対して、入学金を免除させていただき、経済的負担を軽くしたいと考えます。本校の主旨をご理解の上、ご推薦をお願いする次第です。
※願書提出と同時、もしくは1ヶ月以内にご提出ください。

日本語学校名

推薦者ご所属(○をつけてください): 担任 ・ 進路 ・ その他 ()

教室案内

京都駅前七条校（本部）
京都駅前七条校（第2教室）



アクセス

- JR「京都」下車
- 京都市営地下鉄「京都」下車
- 京阪電鉄「七条」下車
- 徒歩5分

京都駅前七条校（本部） 〒600-8146 京都市下京区材木町 497-4 第1 マスイビル 2,3,4F
京都駅前七条校 第2教室 〒600-8146 京都市下京区材木町 483 第2 マスイビル 2F